

# VÝROČNÍ ZPRÁVA REGIONÁLNÍHO MUZEA V ČESKÉM KRUMLOVĚ ZA ROK 2005



Uplynulý rok v našem muzeu byl výrazně ovlivněn 200. výročím narození spisovatele a malíře Adalberta Stiftera, o jehož rodný dům v Horní Plané pečujeme. Podařilo se nám zde dokončit, v úzké součinnosti s Městem Horní Planá a za podpory Jihočeského kraje a jeho Krajského úřadu, všechny plánované záměry: vybudovat novou stálou memoriální expozici a zpřístupnit významnou sezónní výstavu, věnovanou překladům Stifterových literárních prací.

Díky začlenění našich aktivit do široce pojatého mezinárodního projektu Stifterova jubilejního roku také vyvrcholil návštěvnický zájem o Stifterovu osobnost, jeho dílo i jeho rodné místo.

Regionální muzeum v Českém Krumlově v roce 2005 posloužilo k poučení i zábavě více než třiceti tisícům návštěvníků expozic a výstav, účastníků přednášek, besed, vernisáží, Dnů otevřených dveří a dalších větších či menších akcí.

Návštěvnický ruch byl v minulém roce přínosem i pro muzejní pokladnu. Příjmy ze vstupného i z prodeje zboží, zejména nově vydaných titulů ze Stifterovy tvorby, překročily původní očekávání a umožnily tak nejen pokračování programu restaurování sbírkových předmětů, rozšiřování muzejní sbírky a dokumentace, ale také další modernizaci a doplnění vybavenosti muzea.

Stručně řečeno – rok 2005 byl pro českokrumlovské muzeum úspěšný a jeho výsledky v dobrém slova smyslu ovlivní naši činnost i v dalším roce, ve kterém připomeneme hned několik muzejních jubileí.

O konkrétních výsledcích referuje následující výroční zpráva.



## I. ÚVOD

### 1.1. Zřizovatel a právní postavení organizace

Regionální muzeum v Českém Krumlově (v dalším textu též RM nebo muzeum) je od 1. ledna 2003 zřizováno Jihočeským krajem se sídlem v Českých Budějovicích.

RM je příspěvkovou organizací, zapsanou v obchodním rejstříku, vedeném u Krajského soudu v Českých Budějovicích v oddílu Pr, vložce číslo 432.

## 1.2. Účel zřízení

RM plní funkci muzea ve smyslu ustanovení § 10 odst. 6. zákona č. 122/2000 Sb. o ochraně sbírek muzejní povahy, novelizovaného § 2, odst. 3 zákona č. 483/2004 Sb. Zřizuje se za účelem získávat, shromažďovat, trvale uchovávat, evidovat, odborně zpracovávat a zpřístupňovat veřejnosti sbírky muzejní povahy.

## 1.3. Předmět činnosti RM

Účelu svého zřízení dosahuje muzeum zejména těmito činnostmi (citace ze zřizovací listiny a zápisu do obchodního rejstříku):

**1.3.1.** Provádí soustavnou sbírkotvornou činnost: pečuje o hmotné doklady přírodovědné a shromažďuje sbírky hmotných dokladů vývoje společnosti české i zahraniční provenience, zejména však z území okresu Český Krumlov (aktuálně dle vyhlášky č. 564/2002 Sb. o stanovení území okresů České republiky či z historického hlediska území bývalých politických okresů Český Krumlov a Kaplice), a to v oborech v muzeu zastoupených (archeologie, etnografie, historie, dějiny umění) v souladu s charakteristikou sbírek, uvedenou v centrální evidenci (CES) Ministerstva kultury ČR. Sbírkou tvoří na základě vědeckého poznání a vlastní koncepce sbírkotvorné činnosti, sbírkové předměty odborně zpracovává a pořizuje jejich dokumentaci podle platných právních předpisů.

**1.3.2.** Podle svých odborných předpokladů a podle požadavků zřizovatele stanovuje koncepci sbírkotvorné činnosti a koncepci prezentace sbírek i výsledků své práce.

**1.3.3.** Provádí výzkumnou a vědeckou činnost v oboru své působnosti.

**1.3.4.** Pořádá samostatně nebo na základě uzavřených smluv s jinými právníky nebo fyzickými osobami odborné konference, sympózia a semináře, vztahující se k předmětu činnosti.

**1.3.5.** Výsledky své sbírkotvorné, odborné i výzkumné činnosti je muzeum povinno zpřístupňovat veřejnosti prostřednictvím standardizovaných veřejných služeb dle § 2 odst. 6 až 8 a § 10a zákona č. 483/2004 Sb.

K tomu účelu jsou stanoveny následující standardy:

- a) standard územní dostupnosti - muzeum je součástí sítě poskytovatelů, zveřejněné Ministerstvem kultury ČR (dle § 10a, odst. 1 zák. č. 483/2004 Sb.)
  - b) standard časové dostupnosti - muzeum zpřístupňuje sbírku nebo vybrané sbírkové předměty z této sbírky, popřípadě sbírkové předměty zapůjčené, prostřednictvím muzejních expozic a výstav se stanovenou návštěvní dobou v každém kalendářním roce (dle § 10a odst. 2 písm. a) zák. č. 483/2004 Sb.)
- muzeum pořádá každoročně muzejní programy - vzdělávací akce včetně přednášek a jejich cyklů, kulturní a kulturně společenské akce, včetně koncertů,

výstav a dalších způsobů sdělování autorských děl (ve smyslu zákona č. 121/2000 Sb.) veřejnosti, čerpající ze sbírkových předmětů ze spravované sbírky nebo z předmětů zapůjčených, a to pro širokou veřejnost včetně specifických skupin návštěvníků, například dětí a mládeže, osob se zdravotním postižením, seniorů, národnostních menšin apod. (dle § 10a odst. 2 písm. b) zák.č.483/2004Sb.)

- muzeum každoročně zpracovává informace o své činnosti ve výroční zprávě, zveřejněné prostřednictvím tisku nebo v informačním systému s dálkovým přístupem (včetně vlastních www stránek) a dále každoročně zpracovává zprávy a informace o muzejních programech nebo muzejní publikace o poznatcích, získaných zkoumáním sbírkových předmětů a výzkumem prostředí, ze kterého jsou sbírkové předměty získávány (dle § 10a odst. 2 písm. c) zák. č. 483/2004 Sb.)

- muzeum zajišťuje průběžné poskytování informací o sbírce, kterou spravuje, o připravovaných expozicích a výstavách, muzejních programech, vlastní ediční činnosti, o přírodě a historii území, na němž působí, nebo informací o ostatních poskytovatelích standardizovaných veřejných služeb (dle § 10a odst. 2 písm. d) zák. č. 483/2004 Sb.). K tomu účelu vydává a veřejně šíří neperiodické publikace (ve smyslu zákona č. 37/1995 Sb., tj. včetně pohlednic, kalendářů, map - s výjimkou státních mapových děl - apod.)

- muzeum zpracovává odborné posudky, expertízy, stanoviska a pojednání v oborech své působnosti s využitím sbírky, kterou spravuje, poznatků o území, na kterém působí a poznatků z výzkumu prostředí, z něhož získává sbírkové předměty, a to na základě žádosti a za úplatu (dle § 10a odst. 2 písm. e) zák. č. 483/2004 Sb.)

c) standard ekonomické dostupnosti - muzeum poskytuje zlevněné, skupinové nebo volné vstupné, a to pro děti do 6 let, žáky základních škol, studenty středních a vysokých škol, seniory a pro skupiny žáků nebo studentů čítající alespoň 5 osob včetně pedagogického doprovodu, a osoby a skupiny osob se zdravotním postižením (dle § 10a odst. 3 zák. č. 483/2004 Sb.)

d) standard fyzické dostupnosti - muzeum odstraňuje, pokud to stavební podstata objektů, ve kterých působí a způsob jejich ochrany dle požadavků státní památkové péče dovolí, architektonické a jiné bariéry, znemožňující osobám s omezenou schopností pohybu a orientace užívání standardizovaných veřejných služeb (dle § 10a odst. 4 zák. č. 483/2004 Sb.)

V souladu s výše uvedenými standardy vykonává dále následující činnosti:

**1.3.6.** Pořizuje, vytěžuje a zužitkovává databáze (ve smyslu zákona č.121/2000 Sb.).

**1.3.7.** Spravuje a vytváří knihovní fond, dělený:

a) sbírkový knihovní fond,

b) fond odborné knihovny.

Tento knihovní fond je využíván:

a) veřejností, podle badatelského řádu,

b) v příručních knihovnách odborných pracovníků muzea.

**1.3.8.** Obcím a městům poskytuje, na základě smlouvy, odborné informační a konzultační služby (včetně zpracování podkladů z oboru své činnosti pro zápisy do kronik).

**1.3.9.** Na základě souhlasu zřizovatele, podle smlouvy uzavřené s Akademií věd ČR a na základě pověření Ministerstva kultury ČR, provádí archeologický výzkum ve smyslu ustanovení § 21 až § 23 zákona č. 20/1987 Sb.

**1.3.10.** Na základě souhlasu zřizovatele a podle smlouvy uzavřené s Národním památkovým ústavem vykonává regionální správu dat Státního archeologického seznamu (SAS).

**1.3.11.** Zapůjčuje sbírkové předměty do expozic a na výstavy pořádané jinými subjekty v ČR i v zahraničí v intencích čl. VII/3/b nebo za účelem jejich vědeckého zkoumání nebo preparování, konzervování a restaurování, za předpokladu, že je zajištěna jejich bezpečnost a ochrana ve smyslu zákona č. 122/2000 Sb. Umožňuje studium svých sbírek badatelům za podmínek stanovených zákonem č. 122/2000 Sb., a interním badatelským řádem.

#### **1.4. Předmět jiné činnosti**

RM poskytuje služby spojené s pronájmy dočasně nevyužitých prostor za úhradu jiných nákladů a prodej a nákup zboží za účelem dalšího prodeje.

#### **1.5. Řízení a kontrola, koncepční dokumenty**

Statutárním představitelům muzea je ředitel Mgr. Petr Jelínek, jehož pravomoci a povinnosti vymezuje zřizovací listina, obecně závazné právní předpisy a usnesení orgánů Jihočeského kraje coby zřizovatele.

Výkonným orgánem zřizovatele vůči muzeu je Krajský úřad Jihočeského kraje, odbor kultury, památkové péče a cestovního ruchu vedený Ing. Kamilou Hrabákovou. Přímý vztah k muzeu má oddělení zřizovaných organizací tohoto odboru, vedené Mgr. Františkem Chrastinou.

V roce 2005 se ze strany zřizovatele uskutečnily 2 kontrolní akce bez zjištění závažných závad a nedostatků:

a) majetkový odbor KÚ kontroloval stav v majetkové oblasti a hospodaření s přiděleným majetkem,

b) odbor kultury, pam. péče a CR KÚ kontroloval činnost organizace.

Podkladem pro práci v kalendářním roce je rámcový plán hlavních úkolů, vycházející z dlouhodobějších záměrů. Ty jsou formulovány v koncepčním dokumentu muzea, který byl v roce 2005 aktualizován. Z podnětu zřizovatele

muzeum zpracovalo materiál Rámcem rozvoje organizace na léta 2006 – 2008 včetně rozpočtového výhledu na uvedené období.

## II. PROVOZNÍ ČINNOST

### 2.1. Zaměstnanci muzea

V roce 2005 v muzeu pracovali tyto odborní pracovníci: ředitel Mgr. Petr Jelínek, vedoucí provozně ekonomického úseku Karel Linhart, historik, knihovník a kurátor sbírek Mgr. Ivan Slavík, historik a kurátor sbírek Mgr. Martin Jakab, výtvarnice a dokumentátorka Lenka Kohoutková, archeoložka a kurátorka sbírek Mgr. Petra Effenberková, etnografka, kurátorka sbírek a správce CES Mgr. Alice Glaserová, technik archeologického pracoviště Jan Račák a konzervátoři archeologického pracoviště v kumulovaných provozních funkcích: Jiří Kubík, David Kadeřábek a Petr Votřel.

Provoz pobočky Památníku Adalberta Stiftera v Horní Plané zajišťovala kustodka pobočky a dokumentátorka Lenka Hůlková.

V provozu muzea pracovali na různé pracovní úvazky účetní Alena Eisenreichová, v pokladně Jana Linhová a Jaroslav Šlapák, zřízenci muzea Petra Gubaniová a Jan Linhart a v hornoplánské pobočce vykonávali sezónní práce Anna Marie Svobodová a Anna Matějková. Úklid muzea prováděla Dana Nagyová za výpomoci Marie Kofroňové. Údržbářem byl Josef Hammerlindl a plynovou kotelnou obsluhovali pracovníci Eva Dušáková (1.pololetí) a Václav Domin (2.pololetí). O správu počítačů se externě starali Mojmír Frček (v 1.pololetí) a Daniel Čejka (2.pololetí).

Vzhledem ke zrušení civilní služby byli potřební pomocní archeologičtí dělníci zprostředkováni agenturou.

### 2.2. Hospodaření

Rozpočet muzea na rok 2005 byl připravován v předstihu podle pokynů zřizovatele. V konečné verzi obsahoval nárůst příspěvku zřizovatele na částku 5750 tis. Kč a počítal s vlastními výnosy organizace ve výši 1116 tis. Kč. Rozpočet byl sestaven jako vyrovnaný s plánovanými náklady a výnosy ve výši 6866 tis. Kč.

Plánovaná výše soběstačnosti činila 16,25 % (pro srovnání: průměrná soběstačnost muzeí a galerií zřizovaných Jihočeským krajem činila v roce 2005 dle schválených plánovaných rozpočtů 10,76 %).

Hospodářský rok 2005 byl úspěšný, neboť plánované vlastní příjmy byly zvýšeny o 670 tis. Kč.

#### 2.2.1. Výsledovka

Muzeum hospodařilo s vyrovnaným rozpočtem, kdy náklady a výnosy činily 7536 tis. Kč. Z toho provozní dotace zřizovatele činila 5750 Kč, další příspěvky a vlastní výnosy 1786 tis. Kč. Míra soběstačnosti v roce 2005 činila 20,8 %.

**Tabulka 1**

**Struktura výdajové strany rozpočtu muzea – skutečnost 2005**

Skupina výdajů	tis. Kč
spotřeba materiálů	1090
spotřeba energií	414
spotřeba neskladných dodávek	138
náklad na zboží	350
opravy a udržování	301
služby	723
mzdy	2954
ostatní osobní náklady	60
sociální a zdravotní pojištění	1054
ostatní náklady	173
odpisy investičního majetku	279

**Tabulka 2**

**Struktura příjmové strany rozpočtu muzea – skutečnost 2005**

Skupina výnosů	tis. Kč
příspěvek zřizovatele na provoz	5750
příspěvek zřizovatele – STIFTER 2005	200
příspěvek Města Český Krumlov na výstavu „Hanzelka & Zikmund / Fotografie“	12
příspěvek Města Český Krumlov na označení provozovny	6
vlastní příjmy (vstupné, odborné služby, ZAV, pronájmy, prodej zboží, jiné ostatní výnosy) /*	1568
povolené zapojení rezervního fondu	0

/\* složení vlastních příjmů v % : vstupné = 59,34 %, záchranné archeologické výzkumy = 4,66 %, vedl. činnost (prodej zboží, nájmy) = 32,71 %, ostatní = 3,29 %

**Tabulka 3**

**Porovnání celkových nákladů a vlastních příjmů muzea a % soběstačnosti v letech 2003 – 2005 ( období po převedení zřizovatelské funkce na Jihočeský kraj)**

	2003	2004	2005
<b>Náklady v tis. Kč</b>	5850	5924	7536
<b>Vlastní příjmy v tis. Kč</b>	1159	1185	1568
<b>% soběstačnosti</b>	19,82	20,01	20,81

## 2.2.2. Rozvaha

Aktiva i pasiva byla v roce 2005 ve výši 16 021 118,47 Kč.

Zásoby materiálu k 31. 12. 2005 činily 4 343,40 Kč.

Zásoba zboží k 31. 12. 2005 činila 211 072,34 Kč.

V roce 2005 došlo k růstu majetku organizace. Hodnota odpisovaného majetku stoupla o 268 tis. Kč a drobného hmotného majetku o 643 tis. Kč.

Finanční fondy organizace činily k 31. 12. 2005 1 319 tis. Kč a byly plně pokryty finančními prostředky na účtech.

Kromě provozního rozpočtu muzeum využilo po schválení zřizovatelem fond reprodukce dlouhodobého majetku k zakoupení služebního automobilu, určeného zejména pro potřeby archeologického pracoviště.

### **2.3. Péče o budovu muzea a zařízení**

Muzeum spravuje jako své sídlo budovu v Horní ulici č.p. 152, která je zapsána do seznamu památkových objektů pod číslem rejstříku 34023 / 3 - 963. Majitelem nemovitosti je Jihočeský kraj se sídlem v Českých Budějovicích.

V průběhu roku 2005 byla prováděna běžná údržba, revize a následné opravy. Celkové náklady stavební a strojní údržby, revizí a oprav činily přes 93 tis. Kč.

V průběhu roku byly pořízeny nové policové systémy pro ukládání dokumentů a drátěné regály pro ukládání nálezů při zpracování v archeologické dílně. Pobočka v Horní Plané byla dovybavena potřebnou elektronikou. Zároveň byla doplněna a modernizována přístrojová výbava ostatních pracovišť.

Muzeum pořídilo další garnituru mobilních výstavních vitrín pro výstavní prostory RM, rozšířilo svůj výstavní mobiliář o sestavitelné skleněné paravány a dokončilo vybavení expozičních a výstavních prostor v pobočce. Pro sledování mikroklimatu v depozitářích byla pořízena a do zkušebního provozu uvedena základní sada systému průběžného dálkového měření teploty a vlhkosti ModemTec. Technické vybavení stálé expozice RM a pobočky bylo doplněno o dva elektronické zvukové průvodce Domino ve tříjazyčných verzích (Č, A, N).

### **2.4. Detašovaná pracoviště**

RM užívá na základě nájemní smlouvy detašované pracoviště: pobočku Památník Adalberta Stiftera v Horní Plané (majitelem nemovitosti, zapsané v seznamu památkových objektů pod číslem rejstříku 25810 / 3 - 1264, je Město Horní Planá) a na základě výpůjční smlouvy detašované pracoviště - depozitární prostory v budově Státního okresního archivu v Českém Krumlově (vlastníkem objektu je Česká republika - Státní oblastního archiv v Třeboni).

Muzeum hradilo běžné provozní náklady obou detašovaných pracovišť a platby nájemného ve výši 30 tis. Kč v Horní Plané.

V hornoplánské pobočce byly v prvních měsících roku provedeny rozsáhlé stavební úpravy podkrovních výstavních prostor a zároveň bylo vybudováno

nové sociální zařízení. Dále byly opraveny omítky v přízemí objektu. Stavební úpravy financovalo Město Horní Planá s výraznou finanční pomocí Úřadu vlády spolkové země Horní Rakousko. Po skončení stavebních úprav muzeum provedlo instalaci nové stálé expozice v přízemí a nové sezónní výstavy v podkroví. Vybavení novým mobiliářem, přípravu a instalaci hradilo z vlastního rozpočtu a zejména z mimořádného finančního příspěvku Jihočeského kraje.

### III. ODBORNÁ ČINNOST

#### 3.1. Péče o sbírky

Při aktualizaci Koncepce muzea byly nově definovány priority péče o sbírky:

- v návaznosti na zhodnocení finančních možností RM pro další uchování některých dřevěných sbírkových předmětů a jejich souborů v podsбірce – Na připravit pro jednání Poradního sboru pro sbírkotvornou činnost návrhy na opatření, včetně vyřazení a likvidace. T.: 2006 – 2008.

- obdobně postupovat u několika těžce poškozených dřevěných plastik z podsбірky –VU s tím, že jejich stav bude před jednáním Poradního sboru pro sbírkotvornou činnost přezkoumán nezávislým znalcem. T.: 2006 - 2008

- v případě přijímání movitých věcí z darů, pozůstalostí a pod. provádět ihned v počáteční fázi důslednou selekci z hlediska upotřebitelnosti v kontextu sbírky RM a nároků na péči a ochranu. T.: průběžně

- posilovat prvky komplexního zabezpečení muzea v součinnosti s Policií ČR T.: v návaznosti na výsledky revizí EZS a aktuální potřeby zabezpečení exponátů výstav

- interesovat zřizovatele muzea do řešení problému depozitárních prostor, neboť není pouze v silách RM tuto situaci vyřešit. T.: 2006 - 2007

#### 3.1.1. Evidence sbírek

Tabulka 4

**Aktuální stav podsбірek evidovaných v Centrální evidenci sbírek Ministerstva kultury ČR po změnách nahlášených za rok 2005**

č.	podsbírka	počet evid. č.
1.	archeologická	1332
2.	AVD	560
3.	etnografická	2190
4.	Sn	812
5.	F	214
6.	Fs	1360
7.	Fh	1700
8.	geologická	346



9.	historická	4799
10.	knihy	1556
11.	mapy	17
12.	militária	281
13.	písemn. a tisky	226
14.	S	90
15.	Př	231
16.	rukopisy	13
17.	Ř	738
18.	staré tisky	132
19.	UŘ	243
20.	UP	2588
21.	Ve	17
22.	VU	1486

Ve správě muzea bylo k 31. 12. 2005 evidováno 20931 evidenčních čísel sbírkových předmětů a jejich souborů, z toho 1694 evidenčních čísel sbírkové knihovny (muzejní knihovna má celkem 5247 knihovních jednotek).

V roce 2005 bylo do sbírkové evidence I. stupně (chronologické) zapsáno 84 přírůstkových čísel sbírkových předmětů nebo jejich souborů ( t.j. celkem 94 ks), z toho 43 knihovních jednotek sbírkové knihovny. Ve II. stupni evidence bylo zkatologizováno 82 inv.č.

Do přírůstkové knihy muzejní knihovny bylo zapsáno 92 přírůstkových čísel, z toho 43 přírůstků sbírkové knihovny.

Většina přírůstků byla získána vlastní sbírkotvornou činností muzea, menší část nákupy.

Srovnávací přehled o nákupech do sbírky muzea za období 2003 – 2005 dává následující tabulka:

**Tabulka 5**

**Přehled úplatného nabývání sbírkových předmětů do sbírky Regionálního muzea v Českém Krumlově v období 2003 - 2005**

<b>Rok</b>	<b>Počet př.čísel</b>	<b>Počet kusů</b>	<b>Výdaje v Kč</b>
2003	27	27	34.261,-
2004	149	174	46.581,-
2005	48	48	64.744,-
<b>Celkem</b>	<b>224</b>	<b>249</b>	<b>145.586,-</b>

Ze sbírky bylo v roce 2005 vyřazeno 5 evidenčních čísel, tj. 5 sbírkových předmětů.

Evidence I. stupně probíhala druhým rokem elektronicky v programu BACH souběžně s vedením klasické přírůstkové knihy.

Evidence II. stupně byla u naprosté většiny sbírek vedena na klasických muzejních kartách. Evidence archeologických nálezů byla vedena počítačově. Ve sbírkové knihovně pokračovala evidence jednotlivých podsbírek v knihovním PC programu CLAVIUS.

### 3.1.2. Inventura sbírek

V roce 2005 proběhla třetí část řádné inventarizace sbírek podle dlouhodobého harmonogramu v podsbírkách a výsledky, uvedenými v další tabulce:

**Tabulka 6**

**Rozsah a výsledky 3. etapy řádné inventarizace sbírky RM v Č. Krumlově v roce 2005**

Název podsbírký	Rozsah inventury: počet evid. čísel	Výsledné zjištění
G – geologie	346	Bez závad – uložení vyhovující. Další vývoj podsbírký konzultovat s odborníky.
H <sub>z</sub> - historické zbraně	271	V době inventury bylo fyzicky kontrolováno 266 evid.č. Dalších 5 evid.č.= 5 předmětů bylo v restaurátorské dílně, příslušné smlouvy byly uzavřeny.
Př – přírodověda	230	V době inventury je 6 evid.č. odcizeno (protokol z roku 1992) a stále vedeno v evidenci z důvodu případného prokázání vlastnictví. Podmínky uložení nevhodné.
Ř – řemesla	737	Depozitární podmínky: nevyhovující klimatické poměry.
UR – umělecká řemesla (historické hodiny)	106	V době inventury je 19 evid.č. vedeno jako odcizené (protokoly z let 1991 a 1992). Podmínky uložení: nevyhovující klima v půdním depozitáři. Bude proveden výběr pro restaurování a následné vystavení.
Nn – národopis (podmalby na skle)	176	V době inventarizace bylo 15 evid.č. restaurováno, příslušné smlouvy byly uzavřeny. Podmínky uložení: nevyhovující klima v půdním depozitáři.
Celkem inventováno:	1 866	Zhoršování podmínek uložení sbírkových předmětů, zejména klima v půdním depozitáři.

Inventarizační komise pracovala ve složení: Mgr. Ivan Slavík – předseda, Mgr. Petra Effenberková, Lenka Kohoutková – členky. S komisí spolupracovala kurátorka podsbírek: Mgr. Alice Glaserová.

Inventarizace proběhla ve stanovených termínech. O jejích výsledcích byly zpracovány příslušné protokoly.

V souladu s ustanovením § 12, odst. 6 zákona č.. 122/2000 Sb. bylo provedení inventarizace oznámeno Ministerstvu kultury ČR v Praze – OMG, odd. muzeí a galerií písemně dne 26. 1. 2006.

### 3.1.3. Změny v zápisu sbírky muzea do CES

Sbírka RM je zapsána do centrální evidence sbírek (CES) Ministerstva kultury ČR v Praze pod č.j. MČK / 002-04-29 / 106002.

V souladu se zákonem č. 122 / 2000 Sb. o ochraně sbírek muzejní povahy byly v roce 2005 provedeny změny v zápisu sbírky muzea do CES v návaznosti na jednání poradního sboru pro sbírkotvornou činnost muzea.

### 3.1.4. Restaurování, konzervace

Muzeum nemá vlastní restaurátorské pracoviště a veškeré významné práce zadává. V roce 2005 byl dodavatelsky restaurován celkem 31 sbírkový předmět (z toho 4 výtvarná díla) a dalších 16 sbírkových předmětů je rozpracováno do roku 2006.

V dílně archeologického pracoviště byla prováděna základní péče o archeologické nálezy.

Kromě toho základním ošetřením (očistou) prošly veškeré exponáty do výstav.

#### Tabulka 7

**Přehled o rozsahu a finančních nákladech restaurování sbírkových předmětů ze sbírky Regionálního muzea v Českém Krumlově (dodatelsky)**

Rok	Počet sb.předmětů	Fin. náklady v Kč	Prům. cena Kč/ks
2003	23	211.199,-	9.183,-
2004	34	199.120,-	5.856,-
2005	31	231.035,-	7.456,-
<b>Celkem</b>	<b>88</b>	<b>641.354,-</b>	<b>7.288,-</b>

### 3.1.5. Zápůjčky sbírek

Muzeum v roce 2005 zapůjčilo 143 evidenčních čísel, tj. 232 sbírkových předmětů jako exponáty do výstav jiných muzeí.

Pro výstavy konané v muzeu jsme si zapůjčili celkem 337 exponátů od partnerských organizací a soukromých vlastníků.

### 3.1.6. Režim zacházení se sbírkou muzea

Muzeum má v souladu s § 9, odst.1, písm.g) zákona č. 122/2000 Sb. o ochraně sbírek muzejní povahy kompletován soubor dokumentace pod názvem Režim zacházení se sbírkou RM. V roce 2005 byl tento soubor dokumentace průběžně aktualizován.

### 3.1.7. Koncepce sbírkotvorné práce

Ve druhém pololetí roku 2005 byla aktualizována základní koncepce muzea, uvádějící jako priority sbírkotvorné činnosti následující dlouhodobé záměry:

- doplňování fondu stifterian v podsбірkách výtvarného umění – VU , sbírkové knihovny – ASt a případně dalších,
- doplňování podsбірky nejnovějších dějin – H a dalších (VU, AVD, sbírkové knihovny – Reg) ve vztahu k městu a regionu na základě vlastní dokumentační práce i s využitím dalších způsobů nabývání sbírek,
- doplňování podsбірky archeologie - A na základě vlastních terénních výzkumů, event. na základě smluv o předání movitých nálezů do sbírky RM,
- doplňování podsбірky etnografie – Nn pouze o věci dosud ve sbírce neexistující, nebo takové, které svou kvalitou výrazně přesahují předmět, který je již součástí sbírky,
- doplňování podsбірky VU o práce žijících umělců z města a regionu,
- doplňování dalších podsбірkek v návaznosti na upřesňovaný Plán sbírky RM.

## 3.2. Výzkum, dokumentace a využití sbírek

**3.2.1.** Archeologické pracoviště pod vedením Mgr.Petry Effenberkové zajistilo v roce 2005 celkem 31 záchranných archeologických výzkumů a archeologických dohledů a řadu vizuálně topografických průzkumů. Na práci se podílel technik archeologického pracoviště a dokumentátor Jan Račák spolu s konzervátory archeologického pracoviště Jiřím Kubíkem, Davidem Kadeřábkem a Petrem Votřelem. Terénní práce zajišťovali v případě potřeby externí archeologičtí dělníci.

Jan Račák se kromě běžné terénní a laboratorní práce zabýval systematickou digitalizací archivu diapozitivů a zpracováním digitální fotodokumentace archeologických akcí.

**Tabulka 8**

**Přehled akcí archeologického pracoviště muzea v roce 2005**

Dat.	Lokalizace	Forma arch. výzkumu )*	Shrnutí výsledků
I.	ČK, Latrán čp. 39 – rekonstr. domu	AD	Při stavebních úpravách 1. patra objeveny 2 dochované kapsy původního plochého trámového stropu. V kapsách dosud zbytky dřev.
8.II.	ČK, Šatlavská čp. 140 – stav. úpravy	AD	Negativní zjištění
21.- 22. IV.	ČK, Parkán parc.č. 268 a 1397 – opěrné zídky	AD	Na profilu homogenní navážka s novověkými nálezy.
29. IV.	ČK, parc. č. 156/6 – stavba zahrad. chatky	AD	Negativní zjištění

24. IV., 11.V.	Zlatá Koruna – síť NN pro ObÚ	AD	Negativní zjištění
XI. 04 – IV. 05	Bukovec – Netřebice – nový vodovod	AD	Na skrytých plochách získána sběrem keramika 13. – 19. století. U obce Krasejovka a Bukovec ve výkopu dokumentovány dva zahlobené objekty s uhlíkatou výplní. Datace novovek – recent.
11.V .	Trat' Dlouhé hradiště, k.ú. Přísečná	AD	Při rekognoskaci pravěkého hradiště zjištěno porušení centrální části lokality těžbou dřeva a strojní výsadbou mladých stromků. Nasbírána kolekce keramiky.
27.V .	ČK, Nové Spolí č. 1653/24 – výstavba RD	AD	Negativní zjištění
IV. – V.	Vyšší Brod, rybník Klášteří – oprava po povodni	AD	Dohled při rozebírání a opravě napouštěcího objektu a výpusti. Při čištění povodní nanesených sedimentů získáno množství středověké a novověké keramiky (okraje, dna, ucha) datované do 14. – 18. století. Fotograficky zdokumentována obnažená opěrná zeď kláštera.
30.V , 2.VI.	ČK, zimní stadion – gymnázium – síť NN	AD	Negativní zjištění
6.VI.	ČK, Plešivecké nám. čp. 98–100, st.p. 544/8 – stavební úpravy	AD	Negativní zjištění
12.V I.	ČK, Pod Kamenem čp. 163, st.p. 884/3 – terénní úpravy	AD	Výstavba nových opěrných zdí – na profilech terénních zářezů vystupující geologické podloží, na němž vrstva černé navážky s vysokým podílem grafitu. Na místě demolaného domu dochován zahlobený sklep.
30. VI.	ČK, Nádražní předměstí parc.č. 816/7 – přípojka NN	AD	Výkop porušil hnědou vrstvu kamenů a hlíny z níž byla získána kolekce tuhové keramiky 13. století.
V. – VI.	ČK, nábřeží Hradební ulice – výstavba dětského hřiště	AV	Zjišťovací průzkum vně parkánové hradby v místě předpokládané zaniklé bašty, jejíž průběh, tvar a stav zachování bylo nutno před započítím stavby ověřit. Zdivo bašty půlválcového tvaru bylo objeveno v hloubce cca 50 cm pod povrchem, koruna byla nepravidelně odlámana. Bašta zanikla v 19. století. Její půdorys je pohledově začleněn do terénu hřiště.
27.- 28. VII.	ČK, Rybářská ul. před čp. 1 – výměna kanalizace	AD	Negativní zjištění
28. VII.	ČK, Nádražní předměstí par.č. 607/13 – přípojka vodovod	AD	Negativní zjištění – narušeny konstrukční vrstvy vozovky

20.- 23. IX.	ČK, břeh Polečnice pod Plášťovým mostem – limnigrafická stanice	AD	Negativní zjištění
VII. – IX.	ČK, Horní ulice – obnova bývalé seminární zahrady	archeol ogický výzkum	V rámci obnovy prostoru bývalé jezuitské zahrady byly zdokumentovány zbytky suterénů původních středověkých domů, které v baroku ustoupily výstavbě jezuitské zahrady. Dochováno zůstalo základové zdivo průčelí, části kamenného zdiva sklepů včetně podlahy vydlážděné lomovými kameny.
II., III., X.	ČK, Rooswelta čp. 29	AD	Dozorovány stavební úpravy v interiéru a vyklizení zásypu zaniklého sklepa – navážka z poloviny 20. století
12.X .	Vyšší Brod, parc.č. 120/1 a st.p. 120/13,120/10 – přípojka NN	AD	Negativní zjištění
25.X .	Kaplice, zadní trakt čp. 42, parc.č. 177 – přípojka plyn	AD	Negativní zjištění – narušeny vrstvy podloží
9.- 10.XI.	ČK, Horní Brána, parc.č. 2852 – novostavba penzionu	AD	Negativní zjištění – ve výkopech četné starší sítě a betonové základy
VIII. – XI.	Křemže – rekonstrukce silnice II/143 a III/14313 – I. etapa	AD	Ve výkopu komunikace ústící do náměstí pozorována v hloubce cca 1 m vrstva tmavě hnědé hlíny neobsahující žádné nálezy. Zbylé výkopy negativní.
X. – XI.	ČK, Soukenická čp. 41 – rekonstrukce objektu	AV	Sondáž v suterénu a nepodsklepené části domu. V prostorách sklepů objeveno nepravidelné vysoko vystupující skalnaté podloží, lokální místa původních historických terénů zasažena nedávnými stavebními úpravami, jež situace zcela zničily. Ve východním sklepe do skály vylámaný vodní rezervoár. V přízemí domu prozkoumána vrstva 13. století obsahující nálezy keramiky.
X. – XI.	Vyšší Brod čp. 65 – I. etapa	AV	Negativní zjištění – sondáž v hospodářském traktu domu přinesla zjištění o nelegální pokládce inženýrských sítí v nedávné minulosti.
11. XI.	Rekreační zařízení Holubov, k.ú. Křemže, komunikace č. 745/1, 745/2 – přípojka plynu	AD	Negativní zjištění – narušeny komunikační vrstvy vozovky a geologické podloží
28. XI.	V. Brod čp. 72 – přístavba	AD	Negativní zjištění – jílovitá hlína, místy novodobá navážka
28.- 29. XI.	ČK, Plešivecké náměstí čp. 171	AD	Sondáž v suterénu domu narušila pouze novodobou vrstvu udusané hlíny nasedající na vysoko vystupující skalnaté podloží.

1. XII.	ČK, Domoradice – vysílač – síť NN	AD	Negativní zjištění
1. XII.	Kaplice, ul. Českobudějovická par.č.1391	AD	Negativní zjištění – narušeny konstrukční vrstvy komunikace
VII. – XII.	ČK, Latrán čp. 50 – rekonstrukce malé kvadratury kláštera minoritů	AV	<p>Rekonstrukce malé kvadratury pro potřeby SUPŠ sv. Anežky byla spojena s razantními zásahy do historických terénů v interiérech i exteriérech objektu. Objeveny byly zbytky masivního lícovaného zdiva, maltové podlahy a dřevěných konstrukcí, jež byly součástí objektu existujícího zde před založením malé kvadratury. Zaniklý objekt lze patrně ztotožnit s dvorem Anny z Rožmberka, který je jmenován v listině z roku 1375. Dvůr před koncem 14. století ustoupil výstavbě malé kvadratury, která byla vybudována v jedné stavební fázi na konci 14. či přelomu 14./15. století.</p> <p>V prostorách křížové chodby byla objevena lokálně dochovaná podlaha z čtvercových cihelných dlaždic kladených do maltového lože, která svým vznikem spadá do doby výstavby kláštera. Stáří a stav zachování podlahy řadí tento nález mezi unikáty, a proto bude její část v ambitu prezentována. K nejpočetnějším nálezům objeveným v areálu malé kvadratury patří zlomky keramiky (14. století) a zvířecích kostí, které představují kuchyňský odpad. Luxusní stolní nádobí je zastoupeno zlomky skleněných číši zdobených nálepy.</p> <p>Archeologickým výzkumem malé kvadratury kláštera byly získány i mnohé předměty mimořádného historického významu. Mezi ně řadíme nález nepoškozeného bronzového písátka – tzv. stílu, používaného ve středověku k výuce psaní, bronzové kování knihy, 2 ks toaletních nástrojů a v neposlední řadě plaketka s motivem Mariánského kultu, vše vrcholně středověkého stáří.</p>
)* AD – archeologický dohled, AV – archeologický výzkum			

Na základě smlouvy s Národním památkovým ústavem v Praze (NPÚ) byly dále doplňovány údaje Státního archeologického seznamu (SAS) České republiky a RM vykonávalo regionální správu archeologických dat pro území okresu Český Krumlov.

Mgr. Effenberková zpracovala podklady pro výroční zprávu muzea za rok 2004 včetně odborné přílohy o hlavních archeologických výzkumech. Aktivně se zúčastnila archeologických odborných akcí v Národním muzeu v Praze, dále v Jihlavě a Třebíči. Pokračovala ve spolupráci na přípravě přeshraničního

kulturního projektu Velešín (ČR) – Turntobel (Rakousko) k vytýčení historicko-naučné stezky, zahrnující mj. archeologické lokality v okolí Velešína. Zajistila řádné ukončení dlouhodobé výstavy „Dívčí Kámen“ včetně vrácení zapůjčených exponátů. Úspěšně zakončila dvouletý kurz Péče o kulturní dědictví.

**3.2.2.** Celoročním hlavním úkolem historika a knihovníka Mgr. Ivana Slavíka byly finální práce projektu „Stifter 2005“. Osobnosti Adalberta Stiftera se věnoval jak z hlediska muzejních sbírek a dokumentace, tak při obsahové a organizační realizaci tohoto projektu, pro který byla získána finanční podpora a záštita Jihočeského kraje a morální záštita České komise pro UNESCO.

Zajišťoval konečnou realizaci tří základních muzejních úkolů:

- reinstalace stálé memoriální expozice v Památníku Adalberta Stiftera v Horní Plané,
- výstava „Pestré kameny (Hommage á Adalbert Stifter)“ v muzeu,
- výstava „Adalbert Stifter v překladech“ v Památníku A. Stiftera v Horní Plané.

S novou stálou expozicí a zejména s výstavou „Adalbert Stifter v překladech“ bylo spojeno programové doplňování sbírkové muzejní knihovny - podsbírký ASt (stifteriana) a vybudování rozsáhlých mezinárodních kontaktů s pobočkami Goethe Institutu v řadě zemí.

Byl členem pracovní skupiny, zajišťující obsahovou a organizační přípravu závěrečné slavnosti k 200. výročí narození Adalberta Stiftera v Horní Plané.

Podílel se na vydání mapy Stiffterova jubilejního roku v německé a české verzi, zajistil českou účast na mezinárodní výstavě „Pestré kameny“, uvedené v roce 2005 v Regensburgu a v Českém Krumlově ( poslední repríza se uskuteční v roce 2006 v Gmundenu) a odborně připravil dokumentační výstavu „Adalbert Stifter – malíř a kreslíř“. Spolupracoval na výběru exponátů pro výstavu o Antonínu Borovém v SOKA.

Mgr. Slavík dále působil jako odborný konzultant projektu „Fotoateliér Seidel“ na základě partnerské spolupráce s Českokrumlovským rozvojovým fondem. Podílel se zejména na organizační přípravě a tvorbě koncepce projektu a přípravě kontaktů s kooperačními partnery v ČR a v zahraničí. Zúčastnil se pokračování přípravy přeshraničního kulturního projektu Velešín (ČR) – Turntobel (Rakousko) a zahajovacího jednání přípravné skupiny pro výročí Karla Klostermanna.

**3.2.3.** Historik Mgr. Martin Jakab spolupracoval na výběru stifterian z podsbírek H a Fh pro expozici a výstavu v Horní Plané. Dokončil zpracování vybraných témat (lesnictví a zemědělství) do připravované publikace o historii



podnikání na Českokrumlovsku. Podílel se na vydání výroční zprávy s odbornou přílohou, připravil pracovní listy pro školy k výstavě „Náš voják v boji za svobodu a demokracii“ a spolupracoval na její přípravě. Zpracoval podklady pro pracovní listy k připravované výstavě podmaleb na skle ze sbírky muzea. Pro využití v českobudějovickém rozhlasovém vysílání redigoval text seriálu o českokrumlovských lékárnách. Průběžně se věnoval badatelům, využívajícím zejména rozsáhlou podsbírku historických fotografií. Garantoval využití muzejních expozic, výstav a vybraných sbírkových předmětů z depozitářů základními a středními školami.

**3.2.4.** Ředitel Mgr. Petr Jelínek zpracoval ve spolupráci s externími partnery (ing. Milanem Mojžíšem, ing. Tiborem Horváthem, Václavem Pártlem starším, Václavem Pártlem mladším) scénář sezónní výstavy „Náš voják v boji za svobodu a demokracii – 60. výročí konce II. světové války“. Dokončil příspěvky pro připravovanou publikaci o historii podnikání v regionu (historie dopravy, železářství a hamernictví). Přepřacoval příspěvek o počátcích českokrumlovského muzea do časopisu Výběr. Spolupracoval na výstavě o Antonínu Borovém v SOkA. Provedl výběr dokumentů o konci II. světové války na Kaplicku a zajistil jejich digitalizaci pro výstavu v Kaplici .

**3.2.5.** Etnografka Mgr. Alice Glaserová se podílela na vydání výroční zprávy s odbornou přílohou, spolupracovala s kolegy z muzeí v Písku, Vimperku, Prachaticích, Strakonících, Roztokách u Prahy a z Národního památkového ústavu v Českých Budějovicích při výběru sbírkových předmětů a dokumentace pro tematické výstavy (např. hračky, včelařství, péče o dítě), provedla soupis předmětů, týkajících se etnografického regionu Doudlebsko, spolupracovala při terénním výzkumu lidové architektury s PhDr. Procházkou, zajišťovala komplexní sbírkovou agendu muzea včetně podkladů pro jednání poradního sboru pro sbírky, podílela se na službách badatelům. Autorsky připravila výstavu podmaleb na skle pro uvedení v roce 2006 a celoročně zajišťovala kontakt s restaurátory (podmalby, historické zbraně).

**3.2.6.** Kustodka pobočky a dokumentátorka Lenka Hůlková celoročně spolupracovala na projektu „Stifter 2005“. Zajišťovala služby detašované badatelny s příruční knihovnou v pobočce pro rozsáhlé kontakty s badateli a zájemci o dílo a život Adalberta Stiftera. Podle časových možností pokračovala v plnění dlouhodobého úkolu dokumentace drobných sakrálních památek v Horní Plané a okolí. Zajistila aktualizaci informací o Památníku A. Stiftera na internetových stránkách [www.horniplana.cz](http://www.horniplana.cz) . Podílela se na činnosti pracovní skupiny pro organizaci oslav jubilea Adalberta Stiftera.

**3.2.7.** Výtvarnice a dokumentátorka Lenka Kohoutková provedla mj. uspořádání digitálního archivu obrazové dokumentace nové expozice „Adalbert Stifter a rodný kraj“ a výstav „Adalbert Stifter v překladech“ a „Adalbert Stifter – malíř a kreslíř“. Podílela se na zpracování dokumentace k výstavě „Náš voják v boji za svobodu a demokracii“.

**3.2.7.** Externí spolupracovník muzea PhDr. Lubomír Procházka, CSc. pokračoval v terénním průzkumu v rámci výzkumného projektu MK ČR Dokumentace venkovských sídel. V roce 2005 zpracoval další lokality na Brložsku, dále v okolí Hořic na Šumavě, Kájova a dalších místech. Další část úkolu přechází do roku 2006.

### **3.3. Badatelé, odborné konzultace, poradenská a expertní činnost**

Odborní pracovníci poskytli služby celkem 201 badatelským návštěvám a žadatelům o konzultace včetně služeb prostřednictvím elektronické pošty. (Z toho např. projektu Stifter 2005 bylo věnováno 72 konzultací.)

Služby knihovny využilo 13 registrovaných uživatelů, počet výpůjček činil 740 knihovních jednotek (včetně výpůjček do výstav).

Pro fotografování v muzeu bylo vydáno 8 povolení.

Struktura badatelů a dalších uživatelů muzejních odborných služeb zůstává již řadu let takřka neměnná. Většina odborných služeb byla poskytnuta studentům středních a vysokých škol, pracovníkům muzeí, památkové péče, státní správy a samosprávy, pedagogům a zahraničním badatelům zejména z Rakouska a Německa.

Stejně jako v předcházejících letech byla poradenská a expertní činnost zaměřena jednak na různé formy popularizace muzejní práce, jednak na přípravu rozsáhlejších projektů v součinnosti s dalšími partnery.

### **3.4. Vydavatelská činnost**

Muzeum již čtrnáctý rok vydávalo bulletin M - Měsíčník v průměrném měsíčním nákladu 440 výtisků. Bulletin byl vydáván v novém barevném přebalu formou skládačky.

Aktuální ročník bulletinu i archiv z let 1998 – 2005 byl celoročně umístěn na internetové adrese: [www.ckrumlov.cz/cz1250/aktual/mesto/t\\_mesovm.htm](http://www.ckrumlov.cz/cz1250/aktual/mesto/t_mesovm.htm).

Pro rok 2005 byla vydána programová tiskovina „Muzeum Český Krumlov – 2005“ obsahující program výstav, informace o kontaktech, otevírací době a Muzejním kruhu, ceník vstupného a přehled slev. Náklad činil 1 tis. výtisků a byl distribuován jako příloha M – Měsíčníku a samostatně na veletrhu Regiontour v Brně a prostřednictvím Infocentra ČKRF a Infocentra UNIOS v Českém Krumlově.

V březnu 2005 vyšla výroční zpráva muzea za předcházející rok s odbornými přílohami a mimořádnou přílohou ke Stifterovu jubilejnímu roku. Muzeum vydalo pro svoji potřebu 50 výtisků a zájemcům ji rozesílalo poštou a v elektronické podobě e – mailem.

K výstavě „Hanzelka & Zikmund – Fotografie“ byl vydán plakát a propagační tiskovina ve spolupráci s občanským sdružením Pro Photo.

K propagaci výstavy „Náš voják v boji za svobodu a demokracii“ v RM a expozice a výstav v pobočce byly vydány propagační karty kapesního formátu a graficky řešené plakáty.

V rámci projektu Stifter 2005 byly ve spolupráci s Městem Horní Planá vydány plakáty Rodného domu Adalberta Stiftera v grafické úpravě L. Kohoutkové.

### **3.5. Publikační činnost pracovníků muzea**

#### **3.5.1. Výběr materiálů publikovaných v bulletinu M-Měsíčník – roč. XIV.**

Jelínek, P.: *Přehled regionálních výročí v I. čtvrtletí roku 2005*, č. 3

*Stifter 2005*, č. 4

*K nové dlouhodobé výstavě „Náš voják v boji za svobodu a demokracii“*, č.5

*K hlavní sezónní výstavě „Hanzelka & Zikmund – Fotografie“*, č. 5

*Poštovní známka Adalberta Stiftera*, č. 6

*Informační mapa „Drobné senzáce – Stifter 2005“*, č. 6

*Kalendarium Stifterova roku*, č. 7 – 8

*O nálezích mincí v regionu*, č. 9

*Rodopisná revue*, č. 9

*Souvislosti – Sudety*, č. 9

*Výběr regionálních výročí II. a III. čtvrtletí 2005*, č. 9

*K besedě „Čs. letci v R.A.F.“*, č. 10

*Jubilejní rok ke příležitosti 200. výročí narození A. Stiftera končí*, č. 12

*Výběr regionálních výročí IV. čtvrtletí 2005*, č. 12

Slavík, I.: *Nově upravená stálá expozice „Adalbert Stifter a rodný kraj“*, č. 4

*Premiéra původní muzejní výstavy „Adalbert Stifter v překladech – Od regionálního písemnictví ke světové literatuře“*, č. 4

#### **3.5.2. Výběr z další publikační činnosti v roce 2005**

Effenberková, P.: *Výsledky výzkumné sezóny 2004*, in.: Příloha výroční zprávy RM

Effenberková, P.: *Výzkumy v Čechách 2002 – 2003*, AÚ AVČR Praha

Effenberková, P.: *Výzkumy v Čechách 2004*, AÚ AVČR Praha (v tisku)

Effenberková, P.: *Gotický kachlový kadlub ze Smědče*, in.: Zlatá stezka 11, s. 159 – 168 (autorem obrazových příloh článku je J. Račák)

Glaserová, A.: *Lidový oděv na Českokrumlovsku*, in.: Příloha výroční zprávy RM

Jakab, M.: *Pocta keramickému modelu Českého Krumlova ve stálé expozici Regionálního muzea v Českém Krumlově aneb model města dvacetiletý*, in: Příloha výroční zprávy RM  
Jelínek, P.: *Výroční zpráva RM v Českém Krumlově za rok 2004*  
Račák, J., Tkáč, M.: *Kostel sv. Bartoloměje ve Frymburku*, 2. rozšířené vydání

### 3.6. Vztahy – partnerství a spolupráce

RM je členskou organizací Asociace muzeí a galerií ČR (AMG). Aktivně se podílí na činnosti krajské sekce AMG a regionálního kolegia šumavských muzeí AMG, které sdružuje muzea z Prachatic, Sušice, Vimperka, Netolic a Českého Krumlova. Zástupcem muzea v AMG je ředitel Mgr. P. Jelínek, který také garantuje veškeré kontakty se sekretariátem AMG v Praze (aktualizace informací o muzeu, podklady pro programový přehled AMG, dotazník NEMO k zápůjčkám sbírek do zahraničí, začlenění muzea do akcí AMG – kampaň Muzea a XX. století, soutěž GLORIA MUSEALIS atd.).

Muzeum se rovněž podílelo na činnosti Jihočeské archeologické komise, v níž je zastupováno archeoložkou Mgr. P. Effenberkovou.

Významnými partnery muzea byli českokrumlovští archiváři, a to jak ze Státního oblastního archivu - pobočky v Českém Krumlově, v čele s Mgr. Annou Kubíkovou, tak ze Státního okresního archivu v Českém Krumlově, vedeného Mgr. Věrou Maškovou.

Muzeum dále spolupracovalo se školami v regionu a garantem této spolupráce byl Mgr. M. Jakab. Pokračovala spolupráce se Základní uměleckou školou v Českém Krumlově, kterou garantovala L. Kohoutková.

Při pořádání doprovodných akcí k výstavám jsme spolupracovali s Národním filmovým archivem v Praze.

V roce 2005 byli zástupci muzea Mgr. P. Jelínek a Mgr. I. Slavík členy pracovní skupiny k zajištění oslav 200. výročí narození A. Stiftera, vedené ředitelem Krajského úřadu Jihočeského kraje PhDr. Stráským.

V průběhu roku byla zahájena spolupráce s Českokrumlovským rozvojovým fondem při projektu „Fotoateliér Seidel“.

Rovněž byla zahájena spolupráce s přípravnou skupinou oslav výročí Karla Klostermanna, sídlící v Písku.

O tyto aktivity se staral Mgr. I. Slavík, stejně jako průběžnou spolupráci se zahraničními partnery muzea, kterými jsou zejména Stifterův institut v Linci, Šumavské muzeum v Pasově, Spolek A. Stiftera v Mnichově a bavorská část Euroregionu Šumava. Mgr. Ivan Slavík, je zároveň členem pracovní skupiny „Prohloubení spolupráce v oblasti kultury mezi Jihočeským krajem a Horním Rakouskem“, zřízené při Krajském úřadu Jihočeského kraje.

Muzeum je integrováno do příprav dlouhodobě plánovaných mezinárodních akcí velkého významu: výstavy „Bavorsko – Čechy“ v roce 2007 a zemské výstavy „Mühlviertel – jižní Čechy“ v roce 2012.

## IV.KULTURNÍ A OSVĚTOVÁ ČINNOST, PROPAGACE

### 4.1. Návštěvnost muzea

V roce 2005 navštívilo muzeum včetně pobočky celkem 30 925 osob. Z toho bylo 27 150 návštěvníků expozic a výstav, 3 561 návštěvníků vernisáží, besed, přednášek, koncertů a dalších akcí, 13 uživatelů muzejní knihovny a 201 badatel. Návštěvnost expozic a výstav podle míst byla: v Českém Krumlově 13528 osob (z toho cca 2/5 cizinci), v Horní Plané 13622 osob (z toho cca 4/5 cizinci). Z celkové návštěvnosti expozic a výstav bylo 3 263 neplatících (děti do 6 let, držitelé průkazek Muzejního kruhu RM pro jednotlivce a rodiny, pedagogický doprovod školních výprav a průvodci jiných výprav s průkazem Muzejního kruhu, držitelé průkazek AMG, držitelé průkazů ICOM, držitelé novinářských průkazů, účastníci nájemních akcí, návštěvníci expozice při vernisážích výstav, oficiální hosté), 6 058 návštěvníků za snížené vstupné a 1 384 osob za rodinné vstupné. Ve školních výpravách (73 skupin) přišlo 1 606 a v jiných hromadných výpravách včetně rodin 5 908 návštěvníků.

#### Tabulka 9

**Porovnání návštěvnosti muzea v letech 2003 – 2005  
(v tomto období je muzeum zřizováno Jihočeským krajem)**

Rok	Celkem )*	z toho exp. a výst.)**	akce	badatelé a uživatelé odb. služ.	uživ.knihovny	Návštěvnost exp. a výstav	
						Č.K.	H.Planá
2003	24 175	20 547	3 492	95	41	15 081	5 466
2004	26 332	21 792	4 311	215	14	16 702	5 090
2005	30 925	27 150	3 561	201	13	13 528	13 622

)\* součet návštěvnosti expozic a výstav, návštěvnosti akcí, počtu badatelů a počtu uživatelů knihovny

)\*\* součet návštěvnosti expozic a výstav v RM, Horní 152 v Č. Krumlově a návštěvnosti expozice a výstav v pobočce v H. Plané

#### Tabulka 10

**Návštěvnost expozic a výstav v jednotlivých měsících ( celkem v muzeu a pobočce ) –  
porovnání let 2003 až 2005**

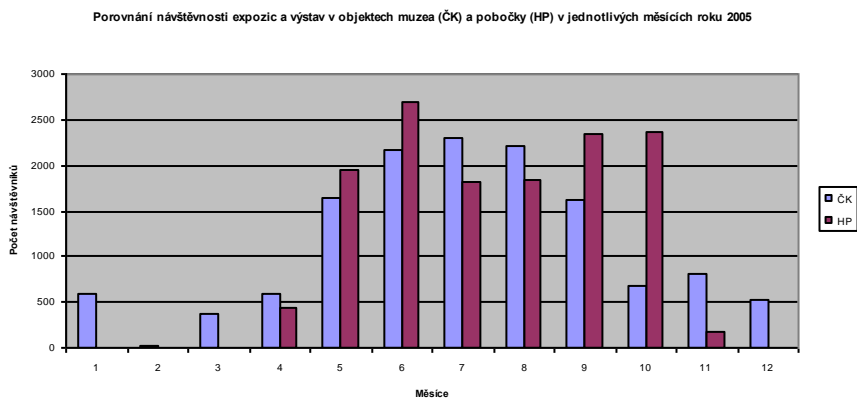
	I.	II.	III.	IV.	V.	VI.	VII.	VIII.	IX.	X.	XI.	XII.
<b>2003</b>	317	0	376	790	2190	1962	4758	4446	3568	1162	184	794
<b>2004</b>	292	2998	464	1167	2401	2656	2898	2987	2427	1157	583	1762
<b>2005</b>	587	18	367	1042	3596	4869	4115	4036	3962	3038	995	525

Ve druhé polovině ledna a v únoru byla uzavřeno muzeum i pobočka, kde technická přestávka pokračovala až do poloviny dubna. Návštěvnost v pobočce se výrazně zvýšila díky zájmu o novou expozici a sezónní výstavu v rámci Stifterova jubilejního roku.

Celková návštěvnost expozic a výstav se tak proti předcházejícímu roku zvýšila o 5 358 osob. Vývoj této návštěvnosti v průběhu roku v jednotlivých objektech muzea je zřejmý z grafu.

### Graf 1

#### Porovnání návštěvnosti expozic a výstav v průběhu roku 2005



Návštěvnost v Českém Krumlově celkem vyrovnaně kopíruje sezónní návštěvnost města. Na začátku roku ji ovlivňuje nutná technická přestávka.

Vývoj návštěvnosti v Horní Plané vychází z rozsáhlé propagační kampaně mezinárodního Stifterova roku 2005 a organizování mnoha hromadných zájezdů jednak po celou dobu sezóny včetně května a září, a zejména v měsíci říjnu, kdy oslavy Stifterova narození vyvrcholily právě v jeho rodišti – Horní Plané. V tomto měsíci byl dosažen naprosto mimořádný počet - 2 366 návštěvníků. Pro srovnání: v říjnu roku 2004 to byl pouze 341 návštěvníků!

## 4.2. Expozice a výstavy

Základ muzejní prezentace tvoří dvě stálé expozice.

V RM byla inovována a doplněna expozice „Historický obraz Českokrumlovská od pravěku do konce 19. století“ a v pobočce (Památník A.Stiftera v Horní Plané) byla instalována nově koncipovaná dvojjazyčná expozice „Adalbert Stifter a rodný kraj / Adalbert Stifter und seine Heimat“.

#### 4.2.1. Výstavy v objektech muzea

V muzeu a v pobočce se v roce 2005 konalo celkem 18 výstav a další výstavy s naší účastí se konaly mimo objekty muzea. Z toho v 11 (+ 4 mimo objekty muzea) výstavách byly prezentovány vlastní sbírkové předměty a jejich soubory.

##### Tabulka 11

**Přehled o konaných výstavách v muzeu a v pobočce - 2005:**

1.	Romantický svět panenek – výstava přecházející z r. 2004
2.	Astrid Esslinger / Malba, výstava hornorakouské výtvarnice
3.	Alexandr Avalov, ZOO Moskva / Fotografie & ZOO Ohrada / Hadi
4.	Náš voják v boji za svobodu a demokracii, výstava k 60. výročí konce II. světové války, v rámci projektu AMG „Muzea a XX. století“, ve spolupráci se specializovanými spolky a soukromými sběrateli
5.	Hanzelka & Zikmund / Fotografie – repríza úspěšné putovní výstavy ve spolupráci s občanským sdružením ProPhoto
6.	Pestré kameny – Umělecká stanoviska k A. Stifterovi ze tří zemí, česko-bavorsko-rakouská putovní výstava
7.	Kámen, kov, šperk... - putovní výstava prací studentů Střední umělecko-průmyslové školy v Turnově
8.	Dívčí Kámen – přírodní rezervace a historie osídlení
9.	Piju, piješ, pijeme... ze sbírek muzea
10.	Obnovená krása – restaurované předměty ze sbírky výtvarného umění
11.	Dotkni se... - jednorázová speciální výstavka pro handicapované návštěvníky RM v rámci Dne s handicapem
12.	Adalbert Stifter – malíř a kreslíř, dokumentační výstava
13.	Adalbert Stifter v překladech – od regionálního písemnictví ke světové literatuře, původní premiérová výstava k 200. výročí narození A. Stiftera, nové výstavní prostory v pobočce – Památníku A. Stiftera v Horní Plané
14.	Vítkův Hrádek – symbol vzájemnosti (dlouhodobá výstava)
15.	Most mezi lidmi – Zvonková /Glöckelberg (dlouhodobá výstava)
16.	A. Stifter – Touha po harmonii, outdoorová instalace plastik S. Praxlové z Bavorska v H. Plané (nádvoří Památníku A. Stiftera)
17.	Tradiční české vánoce – minivýstava v národopisné expozici
18.	Stifterův park v Horní Plané (se Spolkem pro znovuoobnovení Stifterova parku v H. Plané)

Kromě uvedených výstav se v muzeu konala jednorázová mimořádná výstava „Italské San Gimignano – Fotografie Ladislava Pouzara“, pořádaná ku příležitosti návštěvy představitelů partnerského toskánského města San Gimignano v Českém Krumlově a setkání obou městských reprezentací na úrovni starostů.

#### 4.2.2. Výstavy mimo objekty muzea.

Prioritou prezentační činnosti mimo objekt muzea byla spolupráce s dalšími muzei, zřízovanými Jihočeským krajem. Muzeum se podílelo na společné

výstavě pořádané pod názvem „Střelci a ostroštelci na jihu Čech“ ve výstavní síni radnice v Českých Budějovicích. Kromě toho jsme zapůjčili exponáty do výstavy „I muži mají své dny“ v Prachatickém muzeu a do premiérového uvedení výstavy „Svět dítěte“ v Prácheňském muzeu v Písku. Další zápůjčky směřovaly do muzeí ve Strakoniciích a Vimperku, která pořádala výstavy s tematikou včelářství. Zápůjčkou jsme se rovněž podíleli na výstavě NPÚ – územního odborného pracoviště v Českých Budějovicích ke Dnům evropského kulturního dědictví „Křest jako symbol znovuzrození“.

Muzeum rovněž pokračovalo v tradiční prezentační spolupráci s českokrumlovskými archivy, tentokrát na výstavě „Pocta Antonínu Borovému 1755 – 1832, učiteli a hudebnímu skladateli ve Zlaté Koruně“, konané ve výstavní síni Státního okresního archivu v Českém Krumlově.

V rámci akcí k 200. výročí narození A. Stiftera jsme se podíleli na výstavce ilustrací Lucie Müllerové k nově vydávaným knihám Adalberta Stiftera, která se uskutečnila v Městské knihovně v Českém Krumlově.

### **4.3. Muzejní akce**

V roce 2005 se v muzeu uskutečnilo celkem 110 kulturně výchovných akcí pro celkový počet 3 561 návštěvníků. Z toho bylo: 92 přednášek, besed a vycházek včetně programů pro zahraniční zájemce, z toho bylo 45 akcí pro děti a mládež s účastí 1 510 osob a 47 akcí pro specializované skupiny a veřejnost s účastí 1 228 osob, 8 vernisáží s kulturním programem a s účastí 335 osob, 3 koncerty s účastí 260 osob, 5 doprovodných filmových projekcí k výstavě Hanzelka & Zikmund s účastí 118 osob a 2 vánoční akce pro 110 účastníků.

Hlavní tématické okruhy přednáškových akcí pro školy, děti a mládež:

Archeologie a archeologická památková péče v České republice, Archeologie v regionu Český Krumlov, Pravěk Českokrumlovska, Čs. letci v R.A.F., Romové očima studentů, Historie obce Frymburk, Památky Českého Krumlova a okolí, Keramický model Českého Krumlova, Historie Českého Krumlova.

Dvě poslední témata byla nejvíce frekventována a spojována s tématickou procházkou historickým centrem města.

Zúčastněné školy: Gymnázium Český Krumlov, Tělovýchovná škola Vydra České Budějovice, Střední zdravotnická škola Český Krumlov, Základní škola Plešivec Český Krumlov, Základní škola Brloh, VŠZ Lednice, Waldorfská škola München, Gymnázium Kolín, školy a univerzita Regensburg, Západočeská univerzita Plzeň, Gymnázium Milevsko, Střední odborná škola turistického managementu Bad Leonfelden.



## Tabulka 12

### Porovnání celkové návštěvnosti akcí pro školy, děti a mládež v letech 2003 - 2005

Rok	2003	2004	2005
Návštěvnost	608	1029	1510
Počet akcí	32	38	45

Další akce se konaly pro veřejnost a specializované skupiny (většinou ze zahraničí pro německy hovořící klientelu). Hlavní tématické okruhy: Adalbert Stifter – korespondence, Český Krumlov a jeho památky, Adalbert Stifter – prostředník mezi národy v Čechách, Adalbert Stifter a Horní Planá, Přiblížení života a stylu psaní A. Stiftera na příkladu jeho povídky Žula, Čs. letci v R.A.F., 60. výročí konce 2. světové války na Českokrumlovsku.

Cílové skupiny a spolupřadatelé: Historický klub JčM České Budějovice, EXOD – Gymnázium Český Krumlov, Vlastivědný spolek Milevsko, Městská knihovna Český Krumlov, CK Aschenbrenner Regensburg, Rotalis München, Literaturbüro München, Kulturní spolek Melk, Křesťanský spolek Landshut, Kulturní spolek St. Pölten, Kulturní spolek Neukirchen, BMS Touristik Český Krumlov, Erdgas München, Kulturní spolek Darmstadt, Kulturní spolek Wien, Pěvecký sbor Wien, Oberhausmuseum Passau, Architekti Karlsruhe, Stadt Esslingen, Ackermann Gemeinde Stuttgart.

Na přednáškové činnosti odborných pracovníků muzea se podíleli zejména Mgr. M. Jakab a Mgr. I. Slavík a dalšími lektory byli Mgr. Effenberková, Mgr. Jelínek a J. Račák. Muzeum dále spolupracovalo s externími lektorkami PhDr. Evou Davidovou, CSc. a PhDr. Libuší Konrádovou a zahraničním přednášejícím dr. R. Meyerem ze Švýcarska.

Muzeum bylo v roce 2005 bezplatně přístupno 9 dní a v těchto dnech přišlo celkem 1485 návštěvníků.

## Tabulka 13

### Přehled dnů s bezplatným vstupem v roce 2005

Datum	Akce
1.5.	Kouzelný Krumlov – Nechte se okouzlit májovým Krumlovem, celoměstská akce
7.-8.5.	Muzejní víkend k Mezinárodnímu dni muzeí v RM
21.5.	Den otevřených dveří k Mezinárodnímu dni muzeí v pobočce
10.-11.9.	Dny evropského dědictví – EHD v RM i pobočce
24.9.	Svatováclavská muzejní noc, III. ročník celoměstské akce
22.10.	Den otevřených dveří v pobočce v rámci oslav 200. výročí narození Adalberta Stiftera
11.11.	Den veteránů – den otevřených dveří k zakončení výstavy Náš voják v boji za svobodu a demokracii v RM

#### 4.4. Propagační činnost

Muzeum vydávalo pravidelné měsíční programové plakáty a letáky pro výlepovou službu v Českém Krumlově, informační centra, cestovní agentury, knihovny v regionu, školy a další vhodná místa.

Na budovu muzea byly umístěny panely velkoplošné propagace výstav.

Informace o programu muzea byly rozepisovány všem celostátním a regionálním deníkům, rozhlasovým stanicím a regionálním redakcím televizních stanic.

O činnosti a programu muzea průběžně referoval zejména regionální tisk (Jihočeské listy – Listy Českokrumlovsko), z celostátních deníků nejčastěji MF Dnes v regionální příloze. Jihočeské deníky Bohemia věnovaly značnou pozornost jubilejnímu Stifterovu roku (např. v příloze Sezona nebo ve zvláštní příloze Jihočeské noviny).

Program muzea vycházel pravidelně v měsíčním kulturním kalendáři KUK v Českém Krumlově, v měsíčníku Ozvěny a v kulturním časopisu Stadtjournal und Böhmerwaldjournal určeném pro německy hovořící návštěvníky Českého Krumlova, který též vycházel na internetové adrese [www.boehmerwaldjournal.de](http://www.boehmerwaldjournal.de).

Program pobočky byl pravidelně publikován v místním zpravodaji Hornoplánské listy.

Propagace muzea i pobočky byla celoročně umístěna v obsahu měsíčníku Dějiny a současnost, kde také vyšla recenze sezónní výstavy pod titulkem „Fotografie z cest – Hanzelka a Zikmund v Českém Krumlově“ (č. 9).

V kulturním kalendáři Českého Krumlova vyšla propagační stránka na rok 2005 v české, anglické a německé verzi a podobně tomu bylo rovněž v programu Slavností pětileté růže.

Propagace muzea a pobočky byla rovněž zveřejněna v tištěných i elektronických informacích z oblasti kultury a cestovního ruchu, a to jak formou placené inzerce (např. měsíčník Česká kultura nebo publikace a CD-ROM Představujeme města ČR I. díl), tak neplacených služeb (např. Czechtourservice, databáze AMG, Katalog EUROBEDS 2003, katalogy Clear Cards k mezinárodním slevovým systémům, Průvodce Karty mládeže EURO 26 v ČR v časopisu „Karta v ČR“, členský věstník Spolku - Klub přátel výtvarného umění „Panorama“ a d.)

Propagační materiály muzea byly rovněž šířeny prostřednictvím informačních center v Českém Krumlově – UNIOS a Infocentrum ČKRF, dále prostřednictvím hotelových recepcí, půjčoven a čítárny Městské knihovny a díky firmě CONTRACT s.r.o. Český Krumlov také do informačních středisek v příhraničí Rakouska a Německa.

Muzeum pokračovalo ve využití Internetu k vlastní propagaci na adrese Oficiálního informačního systému regionu Český Krumlov (OIS) [www.ckrumlov.cz](http://www.ckrumlov.cz) a na adrese [www.muzeum.ckrumlov.cz](http://www.muzeum.ckrumlov.cz). Zde je mj. umístěn pravidelně aktualizovaný bulletin M - Měsíčník, který je přístupný na adrese [www.ckrumlov.cz/cz1250/aktual/mesto/t\\_mesovm.htm](http://www.ckrumlov.cz/cz1250/aktual/mesto/t_mesovm.htm).

Bulletin M - Měsíčník patřil opět celý rok 2005 mezi 100 nejnavštěvovanějších stránek Oficiálního informačního systému. Podle statistiky návštěvnosti on-line verze OIS se během roku 2005 držel na 28. – 29. místě s průměrným měsíčním počtem přístupů cca 1 tisíc.

K jednorázové propagaci muzea a jeho programu jsme umístili výstavní panel v předšálí sálu zámecké jízdárny při slavnostním koncertu Jihočeské komorní filharmonie k 60. výročí konce II. světové války (6. 5. 2005).

#### **4.5. Muzejní kruh**

Specifickou formou propagace muzea a zároveň prostředkem vytvoření stabilnějšího okruhu zájemců o jeho program a činnost je adresář Muzejního kruhu. V roce 2005 v něm užívalo platné průkazky z let 2004 - 2005 celkem 43 držitelů (jednotlivců, rodin, škol, cestovních agentur a institucí).

#### **4.6. Propagace v katalozích mezinárodních a tuzemských karet**

Při poskytování slev vstupného držitelům karet ITIC, ISIC, GO 25, průkazů ICOM, AMG, KPVO, Karty mládeže EURO 26, karty Klubu českých turistů EUROBEDS, Zelené karty Českého svazu ochránců přírody, bylo muzeum uvedeno zdarma v aktualizovaných tištěných a elektronických katalozích jednotlivých distributorů karet. V roce 2005 se muzeum stalo smluvním partnerem časopisu Dějiny a současnost v novém projektu Pojďte na výstavu a slevového systému cestovního ruchu CZ tourist card.

## **V. ZÁVĚR**

### **5.1. Podpora a ocenění práce muzea v roce 2005**

Nad hlavní sezónní výstavou „Hanzelka & Zikmund – Fotografie“ udělili záštitu RNDr. Jan Zahradník, hejtman Jihočeského kraje a JUDr. František Mikeš, starosta města Český Krumlov.

Za pomoc a spolupráci při závěrečné oslavě 200. výročí narození Adalberta Stiftera jsme obdrželi poděkování Jiřího Hůlky, starosty města Horní Planá.

Nad celým projektem Stifter 2005 převzal záštitu Český výbor pro UNESCO.

Za podporu a spolupráci při realizaci 19. ročníku Slavností pětileté růže jsme obdrželi děkovný dopis JUDr. Františka Mikeše, starosty města Českého Krumlova a Jana Vozábalu, ředitele Městského divadla v Českém Krumlově.

Za spolupráci při druhém ročníku akce „Den s handicapem, den bez bariér“ nám poděkoval jménem Kiwanis klubu Český Krumlov Libor Frýba, prezident klubu.

Na setkání u příležitosti 55. výročí vzniku PTP byla předána pamětní medaile za dlouholetou spolupráci Regionálního muzea v Českém Krumlově s organizací Českého svazu PTP muzejní výtvarnici Lence Kohoutkové.

Za uspořádání výstavy „Náš voják v boji za svobodu a demokracii“ a spolupráci se Sdružením válečných veteránů České republiky obdržel ke Dni veteránů ředitel muzea Mgr. Petr Jelínek pamětní medaili s diplomem.

## **5.2. Poděkování spolupracovníkům, příznivcům a podporovatelům**

Základní informace o muzeu byly po celý rok aktualizovány na stránkách OIS – Oficiálního informačního systému města a regionu Český Krumlov: [www.muzeumckrumlov.cz](http://www.muzeumckrumlov.cz) . Před koncem roku byl program muzea umístěn na stránku turistických zajímavostí, které umožňují aktivní administraci při aktualizaci údajů. Za celoroční pomoc a spolupráci děkujeme.

K šíření informací o muzeu dále přispěly např. internetové oficiální stránky AMG [www.cz-museums.cz](http://www.cz-museums.cz) , informační portál [www.kultura-online.cz](http://www.kultura-online.cz) nebo [www.volny.cz/trnkas/trnkas/ceskokrumlovsko.htm](http://www.volny.cz/trnkas/trnkas/ceskokrumlovsko.htm) .

Bezplatnou propagaci muzea umožnil tradičně po celý rok vydavatel časopisu Stadtjournal und Böhmerwaldjournal pan Harald Liehmann z firmy CONTRACT s.r.o. Bezplatné formy propagace muzea rovněž umožnilo Město Český Krumlov podporou vydávání měsíčních programů KUK a ročních Kulturních kalendářů (za spoluúčasti Infocentra Českokrumlovského rozvojového fondu a Destinačního managementu města) a soukromé vydavatelství Region Český Krumlov v měsíčníku Ozvěny.

Zvláštní poděkování patří členům poradního sboru pro sbírkotvornou činnost, který v roce 2005 pracoval ve složení: ak.mal. Karel Hrubeš, Mgr. Ondřej Chvojka, Daniela Liščáková, Mgr. Věra Mašková, PhDr. Jan Müller, Mgr. Zuzana Polanská, Mgr. Zdeňka Řezníčková a Milena Smolová.

Velmi si vážíme všech kontaktů na bázi reciprocity, díky nimž jsme i v roce 2005 získávali např. časopis Výběr (vydává Jihočeské muzeum v Českých Budějovicích) nebo čtvrtletník Rodopisná revue (vydává Historicko-vlastivědný spolek v Českých Budějovicích a zasílá nám jej pan Miloslav Trnka z Prahy).

Poděkování patří i všem partnerům při pořádání výstav, zejména ZOO OHRADA v Hluboké nad Vltavou, panu Alexandru Avalovovi, fotografovi ZOO v Moskvě, dále občanskému sdružení ProPhoto, Vojenskému muzeu Český Krumlov, Československé obci legionářské, Jihočeské krajské organizaci Sdružení válečných veteránů ČR a českokrumlovským modelářům a sběratelům,

Střední uměleckoprůmyslové škole v Turnově, kolegům z jihočeských muzeí, českokrumlovským archivům a dalším.

Poděkování patří i všem příznivcům, kteří se jakoukoliv formou podíleli v roce 2005 na práci muzea, propagaci naší činnosti, rozšiřování a zkvalitňování našeho sbírkového fondu a dokumentace. Jmenovitě zejména: ing. Milanu Mojžíšovi, ing. Tiboru Horváthovi, Václavu Pártlovi st., Václavu Pártlovi ml., ing. Ladislavu Pouzarovi a řadě dalších.

Naše poděkování také patří příslušníkům Hasičského záchranného sboru a Policie ČR v Českém Krumlově, kteří spolu se zdravotníky českokrumlovské záchranné služby museli zasahovat 11. ledna 2005 na základě anonymního telefonátu o bombě v krumlovském muzeu. Případ tohoto planého poplachu kriminalisté krátce po činu úspěšně vyšetřili a zjistili, že pachatelem byl nezletilý chlapec z Prachaticka.

## **5.2. Tiráž**

### **Výroční zpráva Regionálního muzea v Českém Krumlově za rok 2005**

Zpracoval Mgr. Petr Jelínek s použitím statistických výkazů a podkladů pracovníků muzea.

Výběr fotografií pro obrazovou přílohu, grafický návrh a předtisková příprava:  
Lenka Kohoutková

Tisk:

Tiskárna Vyšehrad s.r.o.

Vyšehrad 169

381 01 Český Krumlov - Nádražní Předměstí

Fotografie:

Mgr. Petra Effenberková, Mgr. Alice Glaserová, Lenka Hůlková, Mgr. Petr Jelínek, ing. Ladislav Pouzar, Jan Račák a sbírkový fond RM v Českém Krumlově.

Vydalo Regionální muzeum v Českém Krumlově, příspěvková organizace zřízená Jihočeským krajem, duben - květen 2005, náklad 300 výtisků, vydání první.

© Regionální muzeum v Českém Krumlově 2005

ISBN 80-239-7121-2



