

Alice GLASEROVÁ

### Mariánské motivy na podmalbách

Soubor lidových podmaleb na skle Regionálního muzea v Českém Krumlově je součástí národopisné podsbírky. Tvoří ucelenou část co do frekvence motivů, provenience, časového zařazení a technologie výroby.

Podmalby na skle jsou velmi cenným dokladem lidového umění a náboženství našich předků. Jedná se ovšem o velmi křehký a citlivý materiál. Autoři používali přírodní barvy, které nanášeli na kazové tabulové sklo. Jde o předměty staré přibližně 150 let. Největším problémem je „činnost“ barev, které mají tendenci sesychat a odlupovat se od podkladu. Nevhodné prostředí, uložení a častá manipulace tyto procesy urychlují.

Od roku 2004 naše muzeum spolupracuje s plzeňskou restaurátorkou Věrou Šlechtovou, která pro naše muzeum velmi citlivě zrestaurovala již 38 podmaleb. V roce 2006 jsme také navázali spolupráci s kunsthistorikem PhDr. Lubošem Kafkou, naším předním odborníkem na lidovou podmalbu, který u většiny předmětů upřesnil časové zařazení a místo vzniku. V roce 2006 měli návštěvníci muzea možnost shlédnout výstavu „Na skle malované“, která zahrnuje jak podmalby zrestaurované, tak vhodný výběr dosud neopravených. Tato výstava je návštěvníkům k dispozici i v roce 2007.

Vedle christologických témat je zobrazení Panny Marie a výjevů z jejího života ve fondu nejčastější. Ohledně místa vzniku ve sbírce zcela dominují dvě hlavní střediska výroby. Četnější jsou podmalby z jihočesko – rakouského pomezí s centry v Pohoří na Šumavě a Sandlu. Druhou menší část souboru tvoří podmalby z Kvildy. V zásadě můžeme říct, že většina mariánských motivů je zastoupena u obou škol.

Mariologická témata ve sbírce Regionálního muzea se nijak zásadně nevymykají obecnému trendu lidového umění, potažmo tradičním motivům lidových podmaleb vůbec. Pravdou je, že některá v lidovém prostředí oblíbená témata v naší sbírce bohužel chybí. Jsou to: „Seslání Ducha svatého“, „Zvěstování Panně Marii“, „Nanebevzetí Panny Marie“ nebo „Útěk do Egypta“.

Zajímavé je sledovat frekvenci a časové určení jednotlivých mariologických témat v rámci sbírky. Zcela převažují zobrazení Panny Marie se zdůrazněným planoucím srdcem (Nejsvětější srdce Mariino), pocházející jak ze Sandlu (**obr.** inv.č. Nn 196, Srdce Mariino, Sandl, 4. čtvrtina 19. století, 54 x 40 cm), tak z Kvildy (**obr.** inv.č. Nn 239 Srdce Mariino, Kvilda, 2. čtvrtina 19. století, 25 x 17 cm). V mnoha případech se navíc jedná o duplicitní podmalby k „Srdci Kristovu“. Z četnosti tohoto motivu můžeme vyvodit jednak rozšířenost symboliky srdce v lidovém umění, ale také akcentování kultu srdce Ježíšova a Mariina v lidovém náboženství této doby.

Druhým nejčastějším mariánským zobrazením je Panna Maria Pomocná (Maria – Hilf), většina podmaleb s tímto motivem vznikla v Sandlu (**obr.** inv.č. Nn 287 Panna Marie Pomocná, Sandl, 4. čtvrtina 19. století, 27 x 18 cm), ve druhé polovině 19. století. V případě tohoto motivu se jedná o kopii zázračného obrazu z poutního místa v bavorském Pasově, kam směřovaly početné pouti od 17. století. Pasovská Madona byla později velmi uctívána nejen v Bavorsku a Rakousku, ale i v Čechách. Její obecná známost, která předčila i mnohé české Madony, je doložitelná vysokou frekvencí zobrazení a kopií.

Za kopie zázračné sochy můžeme rovněž označit skupinu podmaleb ze Sandlu, na kterých je zobrazena mariazellská Madona (**obr.** inv.č. Nn 219, Madona z Mariazell, 3. čtvrtina 19. století, 26 x 18 cm). Do dolnorakouského Mariazell, významného poutního místa střední Evropy, směřují zástupy poutníků za 48 cm vysokou středověkou plastikou trůnící Madony, která nese přívlastek Magna Mater Austriae. Byla uctívána ve všech zemích rakouské monarchie, což dokládají její četná vyobrazení. Na šíření slávy zázračné sochy, potažmo poutního místa měli nemalý vliv členové habsburského rodu, kteří sem pravidelně putovali.

Ke kopiím poutních Madon řadíme i podmalby zachycující Pietu z rakouského poutního místa Maria Taferl (**obr.** inv.č. Nn 963 Pieta Taferl, Kvilda 3. čtvrtina 19. století, 25, 5 x 18, 5 cm). Objektem úcty věřících je dřevěná plastika Panny Marie Bolestné s tělem Krista na klíně, která byla podle legendy nalezena v 17. století. Dále se ve fondu nachází podmalba s motivem Panny Marie Sněžné z poutního místa Svatý Kámen u Rychnova nad Malší.

Mezi mariologická témata čerpající z Nového zákona patří motiv „Narození Krista“, vylíčený v Lukášově evangeliu (L 2, 1 – 7), častý jak v oficiálním, tak v lidovém umění. Tento motiv je ve sbírce zastoupen na několika podmalbách ze Sandlu, pocházejících z 19. století (**obr. v barevné příloze** inv.č. Nn 165, Narození Krista, Sandl, 3. čtvrtina 19. století, 41 x 30, 5 cm).

Mezi motivy inspirované apokryfním podáním patří zobrazení sv. Anny vyučující Panu Marii (sv. Anna Učitelka). Ve sbírce se nalézají pouze dvě podmalby s tímto motivem, ale obě jsou z opačného konce časového působení jihočesko – rakouské školy. Podmalba z období kolem roku 1800 vznikla v Pohoří na Šumavě a je dokladem počáteční produkce v této oblasti. Lze na ní mimo jiné vhodně demonstrovat znaky rané tvorby lidových podmaleb na skle obecně, mezi které patří jemné odstíny a vyvážená barevnost. Druhá „sv. Anna Učitelka“ byla vyrobena v poslední čtvrtině 19. století, tedy v závěru produkce dílny v Sandlu, pro který jsou naopak typické přehnaně zářivé až kýčovitě barvy (**obr. v barevné příloze** inv.č. Nn 665 Sv. Anna Učitelka, Sandl, 4. čtvrtina 19. století, 35 x 46 cm).

Obraz Korunovace Panny Marie je Bibli cizí, ale v křesťanském umění Západu velmi rozšířený motiv. Popularitu získal díky Zlaté legendě. Vychází z tradice, podle které byla Panna Marie po svém Nanebevzetí

obdařena královskými insigniemi. Tato událost je na podmalbách zachycena ve dvou téměř shodných provedeních. Obě podmalby byly vyrobeny v Sandlu, ve třetí čtvrtině 19. století. Je na nich vyobrazena modlící se Panna Marie na oblaku, korunovaná Svatou Trojicí. Jednotlivé osoby Svaté Trojice jsou zde individualizovány (**obr. v barevné příloze** inv.č. Nn 203 Korunovace Panny Marie, Sandl, 3. čtvrtina 19. století, 30 x 20 cm).

Typ zobrazení Panny Marie Bolestné (Mater Dolorosa) je produktem západního, pozdně středověkého křesťanství. Jeho ústředním motivem je jeden nebo sedm mečů v Mariině srdci. Často dochází k propojení s Pietou. Ve sbírce se Panna Marie Bolestná objevuje s jedním i sedmi meči v srdci, samostatně i v podobě Piety.

Na několika podmalbách je zobrazena polopostava Panny Marie bez dalších atributů, nebo se svatozáří hvězdiček, se sepjatými pažemi, nebo s lilii v ruce. Ve většině případů pochází tyto střízlivě pojaté Marie z dílny ve Kvildě, časově spadají do druhé poloviny 19. století (**obr.** inv.č. Nn 211 Panna Marie, Kvilda, 3. čtvrtina 19. století, 26 x 19 cm). V šumavské dílně ve Kvildě bylo vyrobeno také několik podmaleb s motivem Madony bez odkazu na zázračný prototyp. Je zde zachycena Panna Marie s malým Ježíškem na rukou v něžném gestu.

Zvláštním druhem jsou podmalby vícetématické, složené ze dvou nebo více motivů, čímž bylo dosaženo většího efektu a účinnosti. Mariánské zobrazení v rámci vícetémat nacházíme ve dvou případech. V prvním jsou na jedné ploše sloučeny dva cíle poutí Maria Taferl a Sonntagberg, kde byla uctívána Svatá Trojice. Podmalba pochází ze třetí čtvrtiny 19. století a byla vyrobena v Sandlu. Ve druhém případě se setkáváme s propojením Piety s populárními světci, sv. Linhartem a sv. Floriánem. Podmalba vznikla v Sandlu ve třetí čtvrtině 19. století.

Závěrem můžeme konstatovat, že obě dílny zastoupené v kolekci podmaleb se mariánskou tematikou zabývaly, obě svým vlastním rukopisem, který vycházel z tradice tamních skupin malířů.

**Prameny:**

Podsbírka Nn Regionálního muzea v Českém Krumlově

**Literatura:**

Kafka, L., Malované na skle. LIKA KLUB Praha 2005.

Royt, J., Obraz a kult v Čechách 17. a 18. století. UK Praha 1999.

Heinz – Mohr, G., Lexikon symbolů. VOLVOX GLOBATOR Praha 1999.

Pavlincová, H. a kol., Slovník judaismu, křesťanství, islám. Olomouc 2003.

Autorka: Mgr. Alice Glaserová je etnoložkou a kurátorkou sbírek Regionálního muzea v Českém Krumlově

---



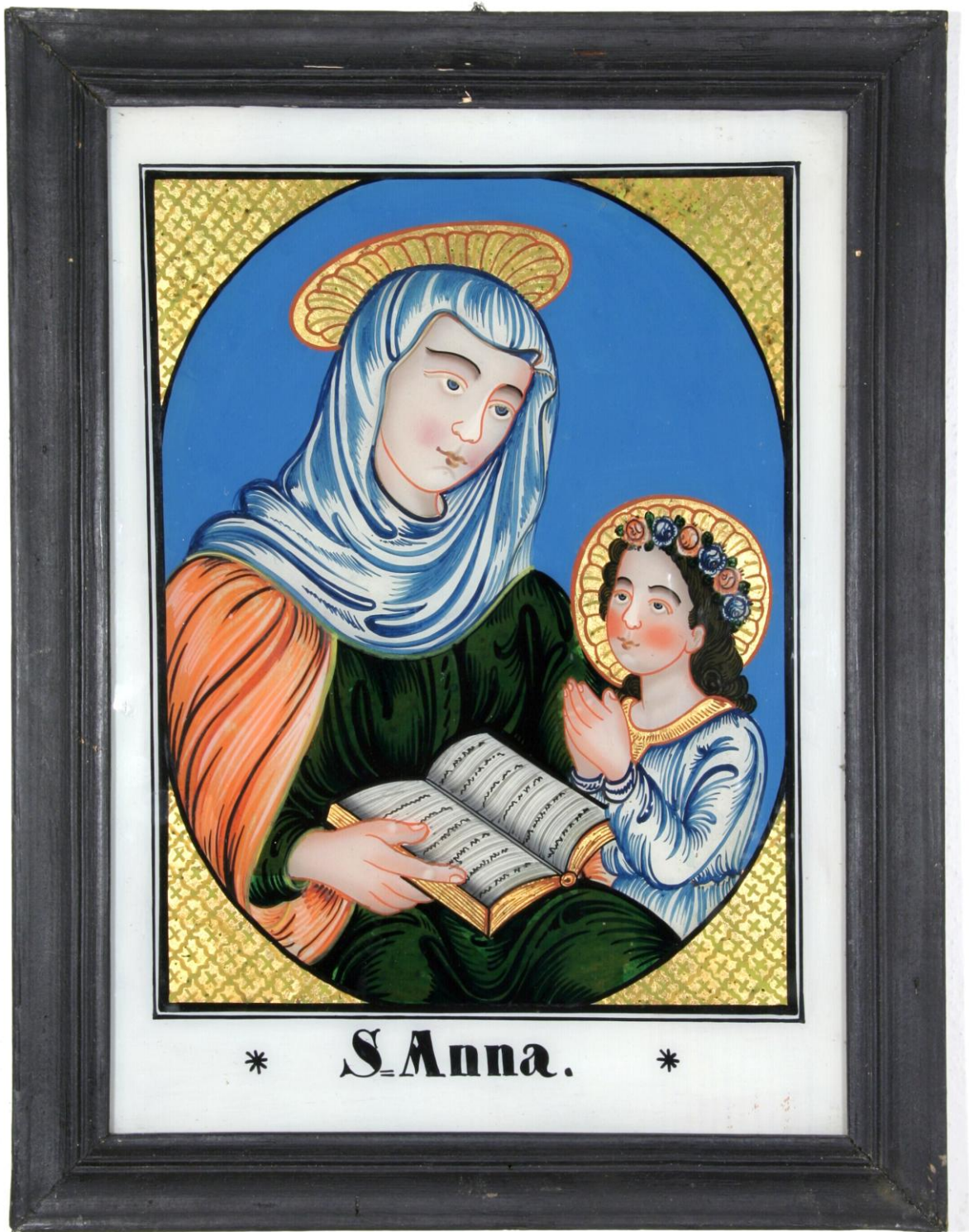
Pohoří na Šumavě Nn 219



Pohoří na Šumavě Nn 203



Pohoří na Šumavě Nn 165



Pohoří na Šumavě Nn 665